

# UPPSALAS NYA STADSPARK

## KONCEPT: UMBRA



### RUMSLIG ASSOCIATION TILL KONCEPTET:

Tät vegetation som väggar för en varm och omslutande karaktär, en stor mjuk gräsmatta eller sand till golv, sirliga träd bildar tak här och var.

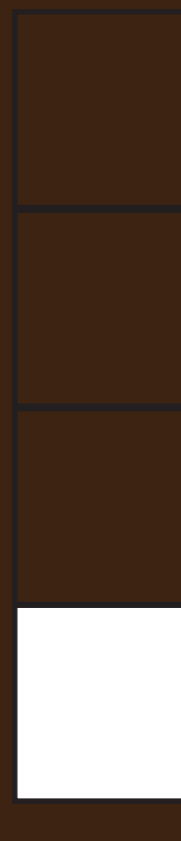
### INSPIRATIONSBILDER FÖR KONCEPTET



### LEDORD FÖR KONCEPTET:

**Lugn och följsam puls**, med ett visst sug som driver vidare

**Låg tyngdpunkt**, trygg och stabil  
**Nyanserat med accenter**



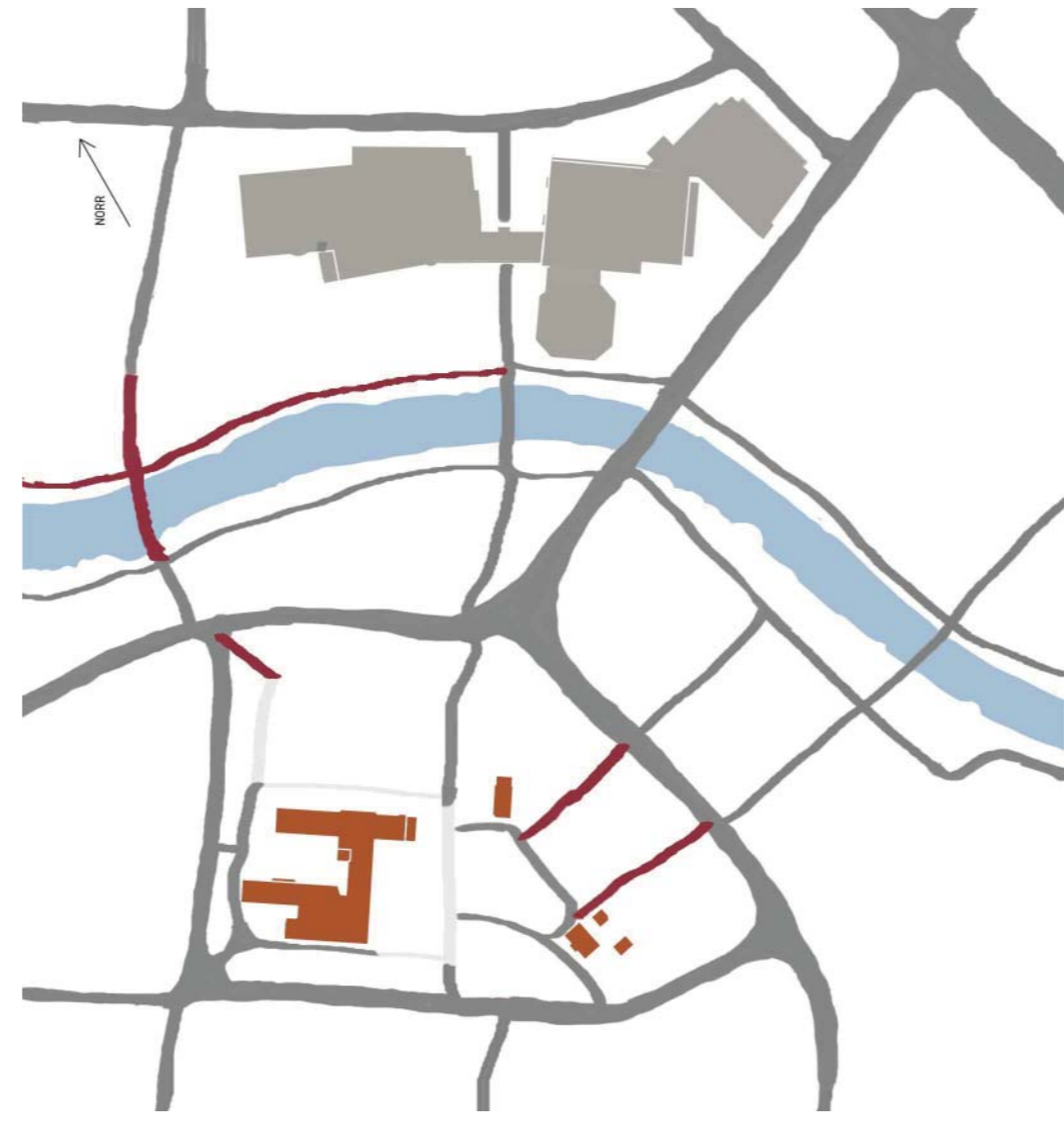


# ANALYS

Å-rummet är en stor naturtillgång ur rekreations-synpunkt, inte bara här utan genom hela Uppsala. Yta som tillhör Fyrishovs utebad och inte alls är tillgängligt för en icke betalande allmänhet.



Det går en väg genom parken som upplevs negativt för en ickebilist på grund av trafikbullret och vägens utformning.



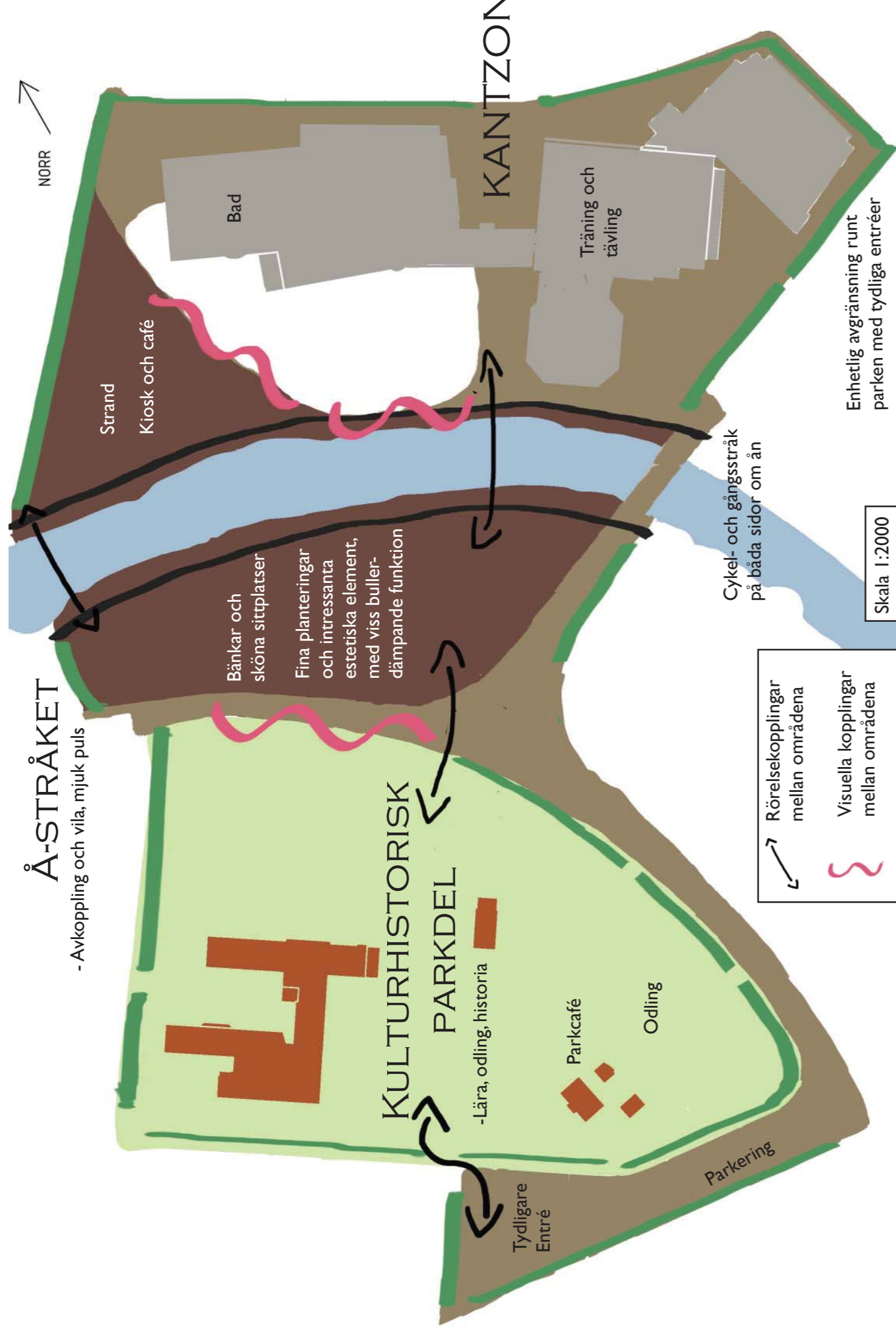
## RÖRELSEANALYS

Huvudsakligt rörelsemönster till och från parken samt mellan delarna.

**Grå:** Befintligt gång-/vägnät  
**Röd:** Där gång-/vägnät saknas

Det saknas ett stråk längs Fyrisån på Fyrishovssidan. Det finns stråk genom seminarieparken, men kopplingarna är på vissa delar svaga. Framför allt är entrerna otydliga.

# PROGRAMSKISS



## KULTURHISTORISK DEL

Restaurera seminarieparkens historiska utseende med för-siktig anpassning till dagens behov.

## Å-STRÅKET

Nyttja åstråkets kvaliteter på båda sidorna. Skapa en ny och intressant parkdel. Parkområdet som tillhör Fyrishovs utebad minskas till fördel för icke betalande parkgästet.

## KANTZON

Bevara funktionerna i Fyrishov men förbättra utomhusmiljön. Husfasaden förnyas och kantzonen runt om byggnaden och vägensom går kring och i parken ska upplevas som en del av parken.

# PROGRAM

- Utnyttja olikheterna i parken men få delarna att hänga ihop
- Restaurera och utveckla seminarieparken
- Utveckla parkeringen till en ny och attraktiv del av å-stråket
- Förbättra rörelsen längs å-stråket och möjligheterna att korsa ån
- Öka ytan för icke betalande allmänhet att vistas på Fyrishovssidan av ån
- Gör en enhetlig avgränsning runt parken med tydliga entréer.

En stadspark är en "fjäturk", med speciella kvaliteter, som parabolbatter, serering, festplats o dyl. (U:U Uppsaldas parkprogram.)

**Mål ur Uppsalas parkprogram som beaktas särskilt:**  
Stadens parker är viktiga kulturbärare och ska ha olika karaktär på olika platser, renodla olika park-karakänter ex: fjäturk/kulturhistoriskt präglad park osv.

Uppsala ska ha tidstypiska parker från olika historiska epoker, restaurera parker som anknyter till historiska städer

Det ska vara möjligt att färdas från innerstaden till det omgivande landskapet i sammanhängande gröna stråk. Utveckla möjligheterna att vistas, färdas läng och korsa ån, nya cykelvägar och gång och cykelbussar, men se till att planter och lekande barn inte kommer i konflikt med stadens cykeltrafik.

Uppsala ska vara en blommande stad, plantera lökar och perenner

Uppsala ska vara en trygg stad, god belysning

Andelen hårdgjorda ytor i staden ska inte öka

## HUVUDSAKLIGT PROBLEM:

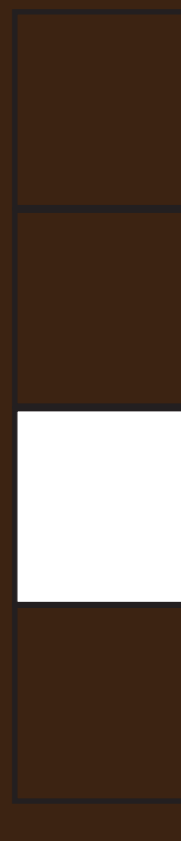
- Splittrat område - delar med olika karaktärer och starka avgränsningar, det är svårt att röra sig på ett bra sätt mellan delarna.
- Ovälkommande - otydliga entréer och oklart vem som har tillgång till de olika delarna, till viss del bullrig miljö.

## HUVUDSAKLIG TILLGÅNG:

- Seminarieparkens historia
- Fyrisån
- Helt nya möjligheter på den stora parkeringen
- Att det är olika delar ger möjlighet för en varierad park

## LÖSNING:

- Få alla delar att kännas attraktiva och tillgängliga
- Att knyta ihop delarna så det går att ta sig mellan på ett bra sätt
- Att området är tillgängligt men samtidigt inte störs av trafiken
- Att entréerna blir tydliga och välkomnande





# GESTALTNING

## OM GESTALTNINGEN

- Befintliga kvalitéer i parkens olika delar utnyttjas och förstärks. Seminarierädgårdens återställs, å-rummet tillgängliggörs och området utanför Fyrishov får ett ansiktslyft.

- Gång- och cykelnätet kompletteras, och en bro läggs till. Den görs bred för möjlighet att även uppehålla sig på bron.

- Vägarna integreras i möjligaste mån med parkupplevelsen. För farddämpning efterträvas en mer ombonad känsla, viktiga korsningar uppmärksammas med storgatsten som markmaterial.

- Konzeptets formspråk ger parken och särskilt å-rummet en egen estetik. Det bidrar både karaktär och stämning. Formerna hjälper också till att tydliggöra entréerna och antyda att det finns mer att se och upptäcka av parken.

Hela parkområdet var en lertäkt innan Seminarieriet byggdes. Där togs lera för att göra tegelsten. Detta uppmärksammas genom att använda marktegel som markmaterial på olika ställen i parken.



Seminarierädgårdens runt 1950. Model. Foto: Margaretha Persson 2011





# VÄXTLIGHET

## VÄXTKARAKTÄRER:

maffig, fyllig, mustig, tät i basen, sirlig högre upp, mjuka former.



## VÄXTLISTA

### TRÄD

Alnus glutinosa - Klöbbal  
Prunus 'Accolade' - Prydnadskörsbär  
Salix fragilis 'Bullata' - Klotpil  
Picea omorica - Serbgran

### BUSKAR

Hydrangea arborescens 'Annabelle' - Vidjehortensia  
Picea abies (klippt) - Granhäck  
Picea abies 'Nidiformis' - Fågelbogran  
Picea glauca 'Conica' - Sockertoppsgren  
Salix prupurea 'Nana' - Litet rödvide  
Thuja occidentalis 'Danica' - Liten bollthuja

### RÖDBLADIGA BUSKAR

Corylus maxima 'Purpurea' - Blodhassel  
Cotinus coggygria 'Royal Purple' - Rödbladdig perukbuske  
Physocarpus opulifolius 'Diabolo' - Röd smållpirea  
Prunus x cistena 'Crimson Dwarf' - Svartplommon  
Sambucus nigra 'Black Beauty' - Fläder (Rödbladdig)

### KLÄTTERVÄXT

Aristolochia manshuriensis - Koreansk pipranka (mot fasaden på Fyrishov)

### PERENNER

Ajuga reptans 'Braunherz' - Rödbladdig revsuga  
Helleborus orientalis - Türkisk julros  
Hosta sieboldiana - Daggfunkia  
Luzula sylvatica - Storfryle  
Miscanthus sinensis - Japanskt gräs  
Poa lactiflora - Luktpton

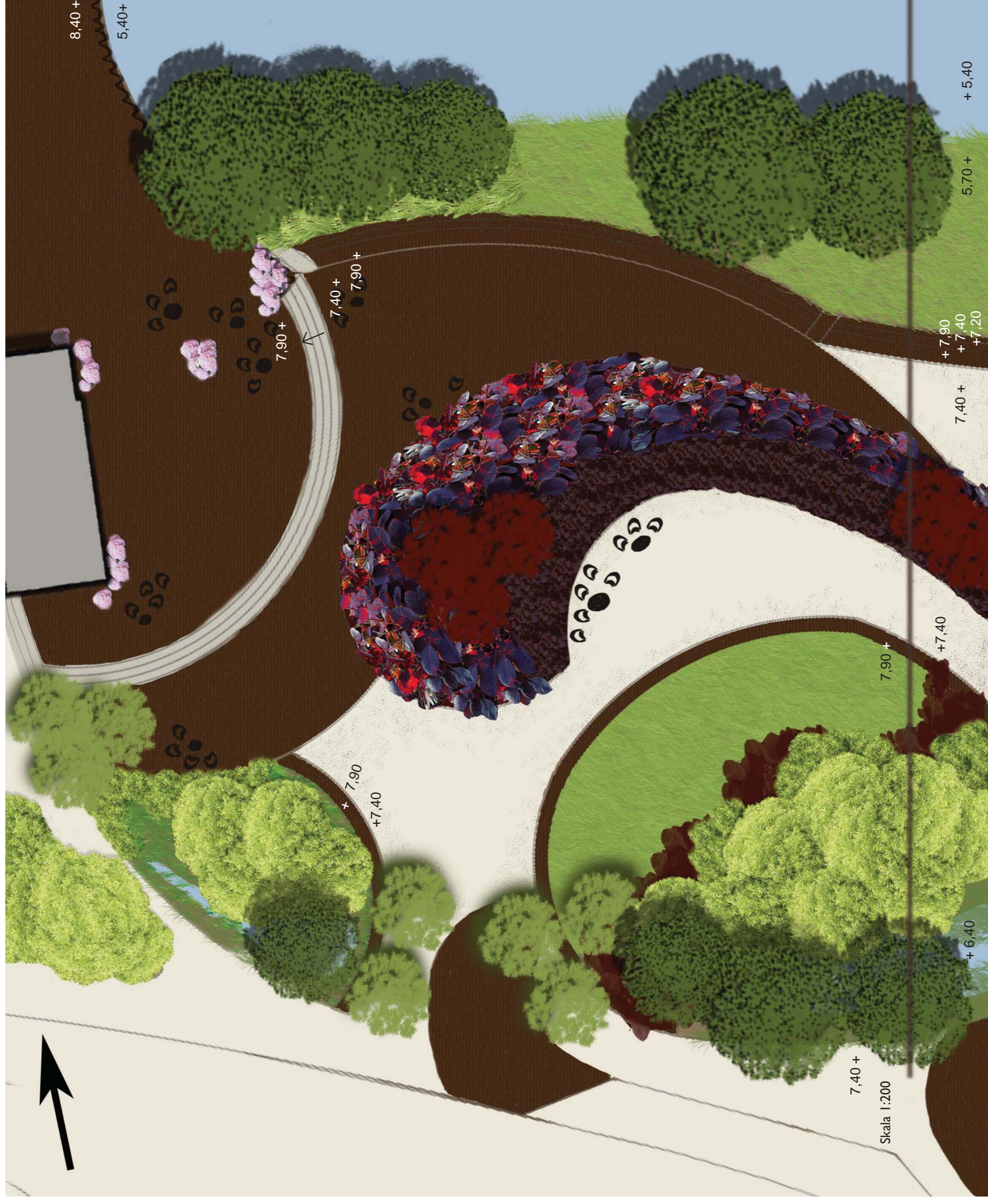
Typha latifolia - Bredkaveldun

### BIENN

Alcea rosea - Stockros

### LÖKAR

Crocus - Krokus  
Tulipa - Tulpaner



## VÄXTMILJÖER SOM BYGGER UPP DE GRÖNA RUMMEN

Conceptets ledord, *lugn och följsam puls, med ett väst sig som driver vidare*, uttrycks i större rum med stora gräsmattor där, Litet rödvide och Klot-pil skapar rejäla mjuka väggar (se perspektivet). Formerna är mjuka och svepande. Där öppningar leder vidare kommer vegetationen närmare inpå, (kaveldun bildar väggelement mot ån) för en mer dynamisk upplevelse.

Orden *låg tyngdpunkt, stabil och trygg*, uttrycks genom den täta vegetationen närmast marken. Slutligen *nyanserat med accenter*. Höjdmässigt blir alarna uppstickare och färgmässigt ger rödbladdiga växter en fin kontrast. Prunus 'Accolade's sirliga trädkronor bildar tak och markerar tillsammans med marktreglet entrépunkter. I parkens mindre rum ger olika perenn- och buskplanteringar en intressant upplevelse.

## VEGETATIONENS UTVECKLING GENOM TIDEN

Vid ån bevaras befintliga träd, mestadels al. En försiktig gallring kan göras men också nyplantering. Detta gör att parkens till viss del får ett etablerat uttryck redan vid nyanläggningen. Salix är fluffiga även när de är små och snabbväxande, vilket snart ger den eftersträvarde rumskaraktären. Trots det kan man med fördel sätta fler och tätare än illustrationen anger, för att motverka den lite glesa nyplanterade känslan och sedan gallra.

Blandade perenn- och buskplanteringar växer till sin fulla storlek snabbare än träden och tillsammans med olika murar och stitelerment i tegel blir parken intressant även i ett tidigt skede. Lökar och ettåriga/kortlivade växter kan gärna fylla utrymmen mellan buskvegetationen innan de växt till sig.

